

湖南应用技术学院

2023-2024

学
年

本科课程评价分析报告（学生评价）

（第一学期）

目 录

一、评价情况	1
1. 全校学生参评情况	1
2. 各学院学生参评情况	1
3. 课程、教师覆盖情况	2
4. 各学院课程、教师覆盖情况	2
二、评价问卷及得分	3
1. 总体得分	3
2. 问卷指标及得分	4
三、学院（部）分析	5
1. 各学院（部）教师得分情况	5
2. 学院（部）评价前、后30%的课程分布	5
(1) 评价前30%的课程分布	5
(2) 评教后30%的课程分布	6
3. 各教学学院（部）评价指标分析	7
四、专业分析	8
1. 各专业测评得分情况	8
五、影响因素分析	9
1. 课程因素	9
(1) 课程类型	9
2. 学生因素	10
(1) 学生年级	10

2023-2024-1学期本科课程评价分析报告

（学生评价）

一、评价情况

1. 全校学生参评情况

学生参与评价的积极性反映了学生参与教学的主体意识，同时也是决定学生评价结果有效性的关键。从本校数据来看，学校2023-2024学年第一学期期末评价中学生的总体参评率为96.97%。如图1-1所示，其中：应评学生人次149986次，已评学生人次145447次，反映学校各学院对此次评价工作极为重视，组织学生参评工作做得扎实。

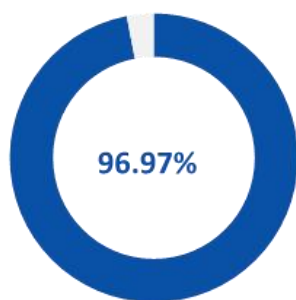


图1-1 总体参评情况

2. 各学院学生参评情况

参评率较高的是经济管理学院(99.21%)、信息工程学院(98.54%)、机电工程学院(98.00%)，参评率低于学校平均值的有农林科技学院、设计艺术学院、文化传媒学院、外国语学院（图1-2所示）。学校可以督促参评率低于学校平均值的教学院加强评教工作宣传力度，使学生进一步了解教学评价在教学质量改进中的重要意义和价值，以期提升学生参与该评教的积极性。

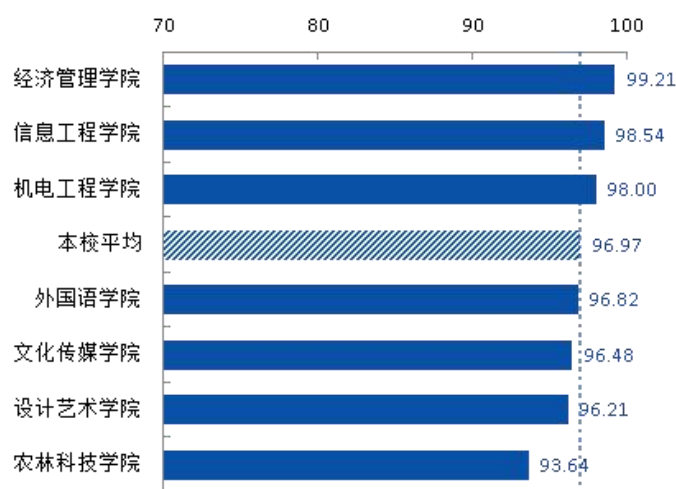


图1-2 各学院学生参评情况

3. 课程、教师覆盖情况

2023-2024 学年第一学期期末课程评估的课程覆盖率为100%，覆盖课程 767 门（表1-1）；教师覆盖率100%，覆盖教师827位（表1-2）。

表1-1 总体课程覆盖情况

指标	单位	课程数
应评课程数	门数	767
覆盖课程数	门数	767
课程覆盖率	%	100

表1-2 总体教师覆盖情况

指标	单位	教师数
应评教师数	人	827
覆盖教师数	人	827
教师覆盖率	%	100

4. 各学院课程、教师覆盖情况

课堂教学质量评价中各学院教师与课程的覆盖情况如表 1-3 所示。

表1-3 各各学院教师课程覆盖情况

教学院（部）名称	课程覆盖率(%)	教师覆盖率(%)
本校平均	100	100
创新创业就业学院	100	100
机电工程学院	100	100
经济管理学院	100	100
马克思主义学院	100	100
农林科技学院	100	100
设计艺术学院	100	100
体育与健康教学研究部	100	100
外国语学院	100	100
文化传媒学院	100	100
信息工程学院	100	100

学校课堂教学质量评价中的课程覆盖率、教师覆盖率均达到了100%，说明学校及各教学院对课程评价工作的重视程度非常高，组织力度非常强。

二、评价问卷及得分

1. 总体得分

本次学生评价覆盖 767 门课程、827 名教师，通过对评价数据的处理，全校教师平均得分 88.82 分（图 2-1），标准差为 3.21 分；各位教师的评价分相差不大，得分集中度较高。



图2-1 总体得分

教师得分分布如图 2-2 所示：

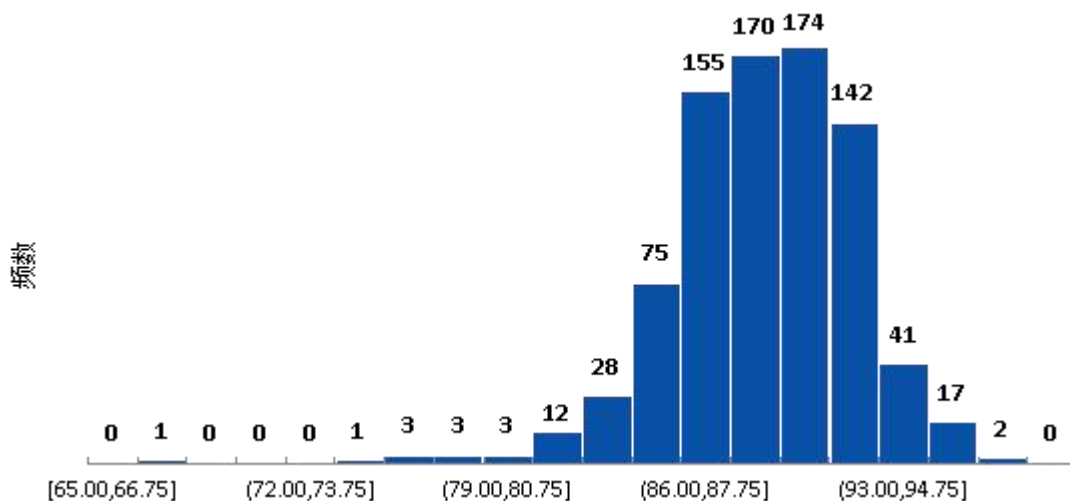


图2-2 教师得分分布

由上图可知，低于2个标准差的评价得分82.4分，对应的教师人数为23人，占比27.8%；课程数29门。其课程及教学班为：国际接待业概论（酒管23201班）、大学生职业规划（机器人[23101-23102]班）、大学计算机（财管23101班、商英23101班）、大学物理（二）（机制22101班）、网页与版式设计（软件23201班）、面向对象程序设计课程设计（大数据22103班）、3D动画设计与制作（计应21204班）、影视节目策划与制作（数艺21103班）、数字插画设计（数艺21103班）、大学英语（三）（园林22101班、林学22102班）、高等数学A（一）（数技23103班）、志愿服务（英语20107班）、现代教育技术应用（英语21105班）、中国现当代文学（中文23101班、中文23103班）、施工组织与管理（装饰21201班）、景观设计基础（环境21101班）、文字与版式设计（视传22104班）、品牌策划专题（视传21101班、视传21103）、园林植物遗传育种学（园林21105班）、

设施园艺学（园艺21102班）、设施园艺学实习（园艺21102班）、智能化编程（机制20103班）、计算机辅助设计（环境22103班）、跨境电子商务（国贸22201班）、商务礼仪与谈判（电商20102班）、影视节目策划与制作（数艺21101班）、程序设计基础（大数据23102班）、程序设计基础课程设计（大数据23102班）。

2. 问卷指标及得分

湖南应用技术学院学生评教评价表总体平均得分为88.82分，样本数为145447，该问卷各项指标与得分如下表所示。由表2-1可知，各指标点标准化得分均达85%以上，整体评价良好。

表2-1 课程问卷各项指标得分

指标点	评价内容题	满分	得分	标准化得分
尊重学生，乐于与学生交流，能耐心解答学生的问题。	尊重学生，乐于与学生交流，能耐心解答学生的问题。	6	5.50	91.60
课堂管理严格规范，遵守教学纪律，上课无迟到、早退、接打电话等现象，教学秩序良好。	课堂管理严格规范，遵守教学纪律，上课无迟到、早退、接打电话等现象，教学秩序良好。	4	3.56	88.96
教学内容安排合理，教学进度适合，教学重难点突出，教学思路清晰。	教学内容安排合理，教学进度适合，教学重难点突出，教学思路清晰。	7	6.06	86.51
概念、观点讲授正确，能适当结合本学科的前沿知识和发展动向。	概念、观点讲授正确，能适当结合本学科的前沿知识和发展动向。	12	10.53	87.78
注重理论与实践相结合，选取合适案例引导学生理解课程内容单选题	注重理论与实践相结合，选取合适案例引导学生理解课程内容单选题	6	5.30	88.31
教学具有启发性，能引导学生积极思考，有效使用多样化教学手段。	教学具有启发性，能引导学生积极思考，有效使用多样化教学手段。	10	8.77	87.74
熟悉教学内容，讲解流畅，层次清晰，语言表达清楚。	熟悉教学内容，讲解流畅，层次清晰，语言表达清楚。	9	8.10	90.05
教师在教学过程中精神饱满，对讲授这门课表现出真正的兴趣。	教师在教学过程中精神饱满，对讲授这门课表现出真正的兴趣。	6	5.35	89.20
教师布置课内外学习任务适量，并能及时批改或讲评(包括作业、实验、项目等)。	教师布置课内外学习任务适量，并能及时批改或讲评(包括作业、实验、项目等)。	5	4.55	91.06
教师调动了我们学习的积极性、主动性，我学会了如何学习该课程的方法。	教师调动了我们学习的积极性、主动性，我学会了如何学习该课程的方法。	13	11.59	89.14
教师的教学帮助我较好地掌握了本门课程的知识与技能，激发我思考探索更多本领域知识的兴趣。	教师的教学帮助我较好地掌握了本门课程的知识与技能，激发我思考探索更多本领域知识的兴趣。	8	7.05	88.12
我对本课程教学的总体满意度。	我对本课程教学的总体满意度。	14	12.46	88.98

注：标准化得分为该对应指标点下，每个学生评分的标准化平均值。

三、学院（部）分析

1. 各学院（部）教师得分情况

学校各学院（部）最高平均得分是经济管理学院，为90.27分；低于学校平均值的有机电工程学院、文化传媒学院、马克思主义学院、创新创业学院。图3-1为各学院（部）教师得分情况：

从各学院（部）的平均得分来看，经济管理学院得分（90.27分）较高，反映了学生对该学院的课程及授课教师的教学比较认可；低于学校平均值的教学院（部）的课程及授课教师的教学需要进一步改进。

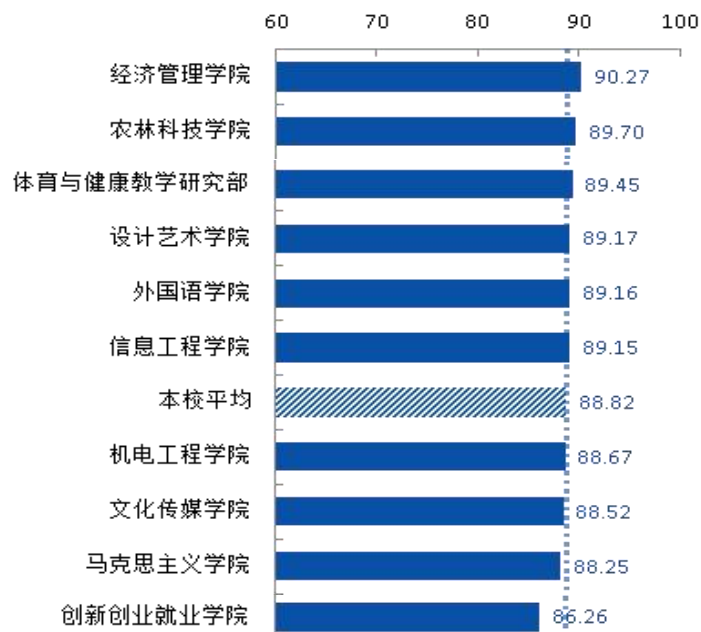


图3-1 教师得分分布

2. 学院（部）评价前、后30%的课程分布

(1) 评价前30%的课程分布

从全校排名前30%的课程学院（部）分布情况（表3-1）来看，经济管理学院的课程占比较高，有39.01%的课程（55门）在学校课程教学评价中位于前30%；低于学校评价前30%课程的平均值24.23%的学院（部）有4个，建议：学校重点关注低于学校平均值的学院（部）课程的教学质量，加强这些院系优质课程的建设。

表3-1 评教前30%课程的各学院（部）分布

院系名称	学院前30%课程数（门）	学院总覆盖课程数（门）	占比(%)
经济管理学院	55	141	39.01
农林科技学院	51	132	38.64
信息工程学院	40	108	37.04
外国语学院	21	69	30.43
设计艺术学院	25	90	27.78
体育与健康教学研究部	1	4	25

院系名称	学院前30%课程数（门）	学院总覆盖课程数（门）	占比(%)
学校课程评价前30%的平均值			24.23
机电工程学院	16	81	19.75
文化传媒学院	8	59	13.56
马克思主义学院	1	9	11.11
创新创业就业学院	0	3	0

(2) 评教后30%的课程分布

从全校排名后30%的课程的各学院、单位分布情况（表3-2）来看，创新创业就业学院，有100%的课程（3门）在学校总体课程教学评价中位于后30%，经济管理学院的课程占比最低，有21.99%的课程（31门）在学校总体课程教学评价中位于后30%。建议：学校重点关注待改进课程占比较高的学院、单位的教学质量和成效，加强教学督导专家听评课并请教学督导专家提出有效的改进建议。

表3-2 评教后30%课程的各院系分布

院系名称	学院后30%课程数（门）	学院总覆盖课程数（门）	占比(%)
创新创业就业学院	3	3	100
马克思主义学院	4	9	44.44
机电工程学院	32	81	39.51
外国语学院	23	69	33.33
设计艺术学院	28	90	31.11
文化传媒学院	17	59	28.81
信息工程学院	30	108	27.78
体育与健康教学研究部	1	4	25
农林科技学院	30	132	22.73
经济管理学院	31	141	21.99

备注：以上课程数在分析时去掉了系统数据中开课院系名称为：心理健康中心2、教务处校选课48，教务处18、武装部3，共计71门课程。

3. 各教学院（部）评价指标分析

湖南应用技术学院学生测评评价表中各教学院（部）指标得分详情如表3-4所示：

表3-4 课程问卷指标各教学院（部）得分

院系名称	总得分	尊重学生，乐于与学生交流，能耐心解答学生的问题。	课堂管理严格规范，遵守教学纪律，上课无迟到、早退、接打电话等现象，教学秩序良好。	教学内容安排合理，教学进度适合，教学重难点突出，教学思路清晰。	概念、观点讲授正确，能适当结合本学科的前沿知识和发展动向。	注重理论与实践相结合，选取合适案例引导学生理解课程内容单选题	教学具有启发性，能引导学生积极思考，有效使用多样化教学手段。	熟悉教学内容，讲解流畅，层次清晰，语言表达清楚。	教师在教学过程中精神饱满，对讲授这门课表现出真正的兴趣。	教师布置课外学习任务适量，并能及时批改或讲评(包括作业、实验、项目等)。	教师调动了我们学习的积极性、主动性，我学会了如何学习该课程的方法。	教师的教学帮助我较好地掌握了本门课程的知识与技能，激发我思考探索更多本领域知识的兴趣。	我对本课程的总体满意度。
各项满分		6	4	7	12	6	10	9	6	5	13	8	14
各项校平均分	88.82	5.50	3.56	6.06	10.53	5.30	8.77	8.10	5.35	4.55	11.59	7.05	12.46
经济管理学院	90.27	5.57	3.61	6.15	10.71	5.39	8.92	8.22	5.44	4.63	11.78	7.18	12.67
农林科技学院	89.70	5.54	3.58	6.09	10.60	5.36	8.85	8.16	5.40	4.59	11.74	7.15	12.62
体育与健康教学研究部	89.45	5.59	3.60	6.17	10.54	5.35	8.79	8.14	5.39	4.57	11.67	7.10	12.52
设计艺术学院	89.17	5.49	3.56	6.08	10.56	5.33	8.82	8.11	5.36	4.57	11.68	7.12	12.50
外国语学院	89.16	5.52	3.58	6.08	10.57	5.29	8.80	8.15	5.37	4.58	11.59	7.06	12.57
信息工程学院	89.15	5.53	3.58	6.10	10.58	5.33	8.81	8.12	5.37	4.57	11.64	7.07	12.44
机电工程学院	88.67	5.46	3.54	6.04	10.53	5.29	8.80	8.06	5.35	4.56	11.62	7.05	12.39
文化传媒学院	88.52	5.45	3.56	6.04	10.48	5.26	8.73	8.10	5.35	4.53	11.50	7.01	12.51
马克思主义学院	88.25	5.43	3.54	6.01	10.54	5.27	8.73	8.09	5.33	4.53	11.50	6.98	12.28
创新创业就业学院	86.26	5.36	3.45	5.82	10.19	5.12	8.49	7.89	5.20	4.42	11.27	6.87	12.18

备注：图中加粗标红的得分低于全校的平均分。

在本问卷中，经济管理学院总平均得分最高，为90.27分。在指标层面，经济管理学院对“教师的教学帮助我较好地掌握了本门课程的知识与技能，激发我思考探索更多本领域知识的兴趣”方面的标准化得分高于全校标准化得分较多。

在本问卷中，低于学校总平均得分的机电工程学院、文化传媒学院、马克思主义学院、创新创业学院；创新创业学院各项指标的得分均低于学校的评价得分，需引起学院的高度重视。

四、专业分析

1. 各专业测评得分情况

共有35个本科专业参与了本次评教，各专业评价得分如表4-1所示，由表可知：行政管理专业的评教得分最高，为92.70分，所属院系为经济管理学院，环境设计(专升本)专业的评教得分最低，为86.87分，所属院系为设计艺术学院。

表4-1 全校各专业评教得分情况

较高或较低	专业名称	专业代码	专业所属院系	得分	专业标签
得分较高的专业	行政管理	120402	经济管理学院	92.70	无
	物流管理(专升本)	1206011	经济管理学院	92.21	无
	物联网工程(专升本)	0809051	信息工程学院	92.17	无
	林学(专升本)	0905011	农林科技学院	91.94	无
	汽车服务工程(专升本)	0802081	机电工程学院	91.67	无
	数字媒体艺术(专升本)	1305081	设计艺术学院	90.91	无
	物联网工程	080905	信息工程学院	90.64	无
	行政管理专科	590206	经济管理学院	90.44	无
	视觉传达设计(专升本)	1305021	设计艺术学院	90.39	无
	水产养殖学	090601	农林科技学院	90.31	无
专业评价平均得分			89.29		
得分较低的专业	文化产业管理	120210	文化传媒学院	87.86	
	机器人工程	080803	机电工程学院	87.76	
	数字媒体技术	080906	信息工程学院	87.52	无
	数字媒体艺术	130508	设计艺术学院	87.52	无
	园艺	090102	农林科技学院	87.22	无
	园林(专升本)	0905021	农林科技学院	87.13	无
	环境设计(专升本)	1305031	设计艺术学院	86.87	无

五、影响因素分析

1. 课程因素

(1) 课程类型

不同课程类型平均得分如图 5-2 所示：

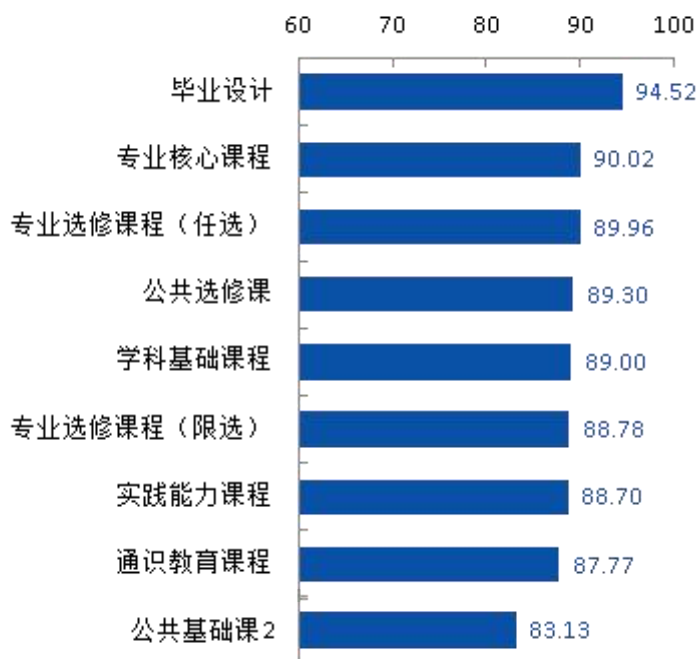


图5-2 课程类型

由图可知：学生对毕业设计、专业课的认可度高，公共基础课的认可度较低，与学生重专业课忽视公共基础课的思想有关，建议：对学生进行学好基础课、打牢基础才能更好的学好专业课、完成毕业设计的思想教育，用同样的态度对待公共基础课；同时教师要根据不同的专业调整基础课的教学内容，以便更好的为专业课的学习打牢基础。

(2) 班级规模

本次共有 3067 个教学班参与了评教，不同班级规模的数量占比与评教得分如表 5-3；由表可知：小班教学对学生学习知识、理解并掌握课堂教学内容是有帮助的。班级规模小，教师在教学中可以更好地关注学生的学习情况，更好的进行师生互动，及时调整教学方法和教学内容；建议：在师资和教学场地等条件能够满足的情况下，尽可能的按照相关要求安排小班教学，以期提高课堂教学质量。

表5-3 班级规模

教学班规模	被评教学班数	占比(%)	评价平均得分
30人及以下	267	8.71	89.49
31-60人	2474	80.67	89.11
61-90人	251	8.18	87.47
91-120人	72	2.35	87.53
121人及以上	3	0.10	88.60

2. 学生因素

(1) 学生年级

不同年级学生测评平均得分如表 5-4；由表可知：不同年级的学生，对课程的认可度差别不大，只要是学风好，教师认真精心备课、重视课堂教学学生对课程的认可度就可以达到满意的效果。

表5-4 学生年级

学生年级	评价人数	平均得分
2020级	3341	88.73
2021级	4037	90.35
2022级	3867	88.99
2023级	3266	87.05